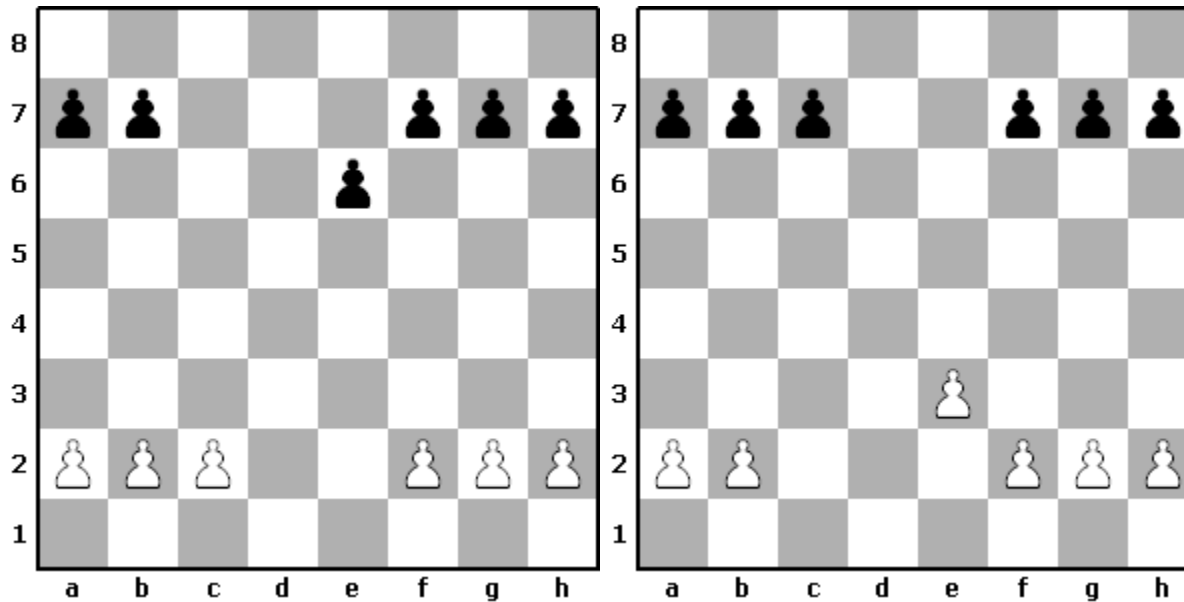


# Vybrané typové pozície

## **Pešcová prevaha na krídlach**

Dušan Orgoň, 26.11.2016, Trenčín

## Pešiakové štruktúry



Plány hry vyplývajú z pešiakovej konfigurácie:

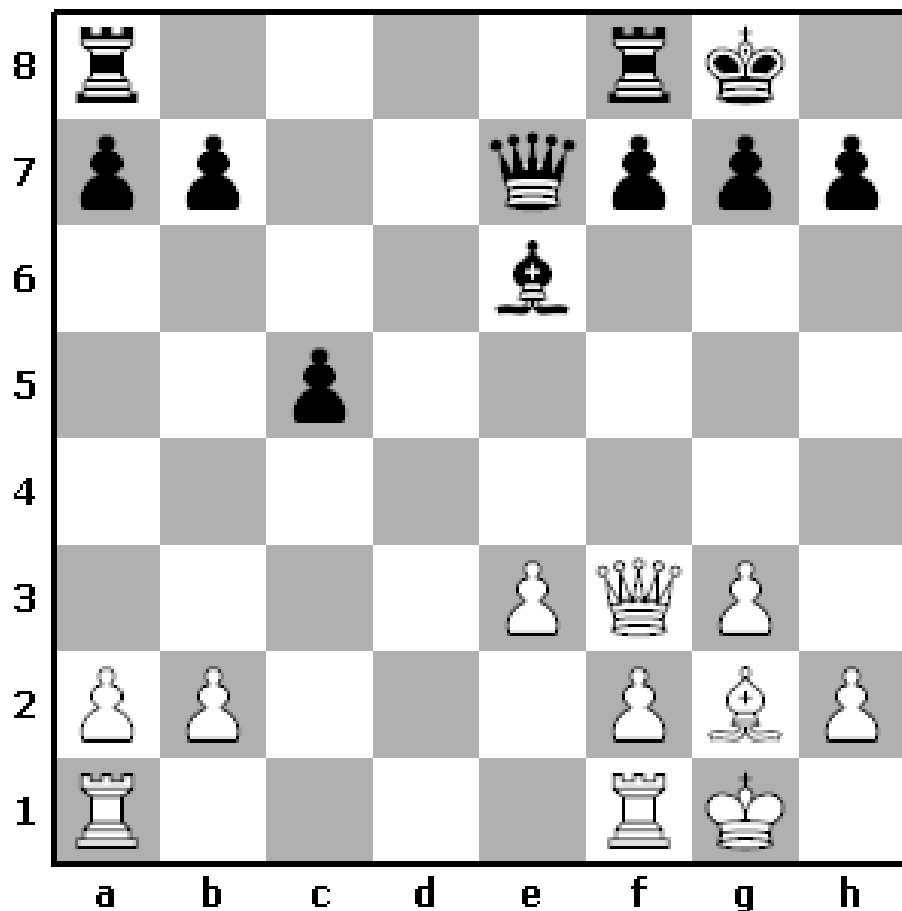
- 4 pešiaci proti 3 na kráľovskom krídle
- 3 pešiaci proti 2 na dámskom krídle
- „d“ stĺpec je voľný

Všeobecné pravidlo = **každý hrá tam, kde je silnejší !**

- strana, ktorá má prevahu pešiakov na krídle (dámskom) vytvorí voľného vzdialeného pešiaka a bude sa snažiť túto výhodu uplatniť v koncovke
- druhá strana bude mať prevahu v centre a jej šance budú prevažne v bohatej strednej hre

Čo je výhodnejšie?

- nie je možné odpovedať jednoznačne, všetko závisí od **konkrétnych zvláštností pozície**



Marschall – Capablanca

Pozícia je v rovnováhe. Šance bieleho sú v postupe v centre, šance čierneho sú na dámskom krídle.

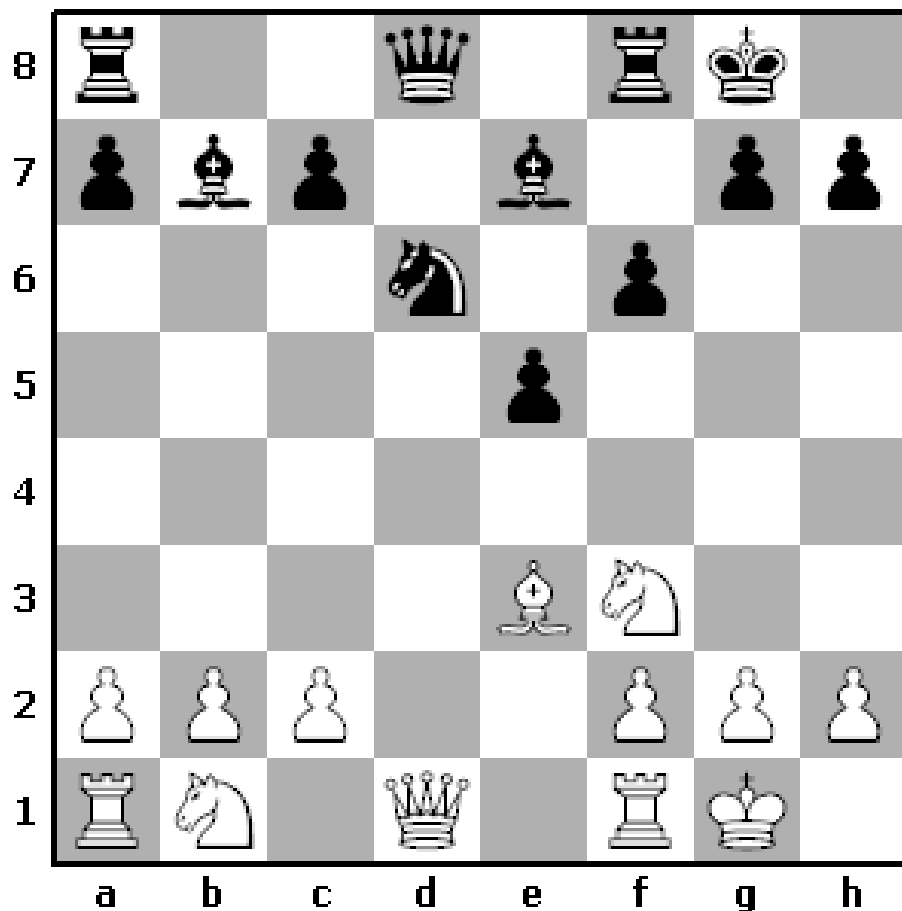
16. Vfc1 ?

Biely hrá proti duchu plánu, ktorý vyplýva z pozície  
→ Vd1 alebo e4

16. .... Vab8

17. De4 ? Dc7 !

(s dalsim b5 a c4



Čigorin – Zuckertort

Čierny stojí lepšie:

- v čase (náskok vo vývine)
- v priestore (ovláda centrum)
- v sile (dvojica strelcov)

11. Jbd2 Jf7!

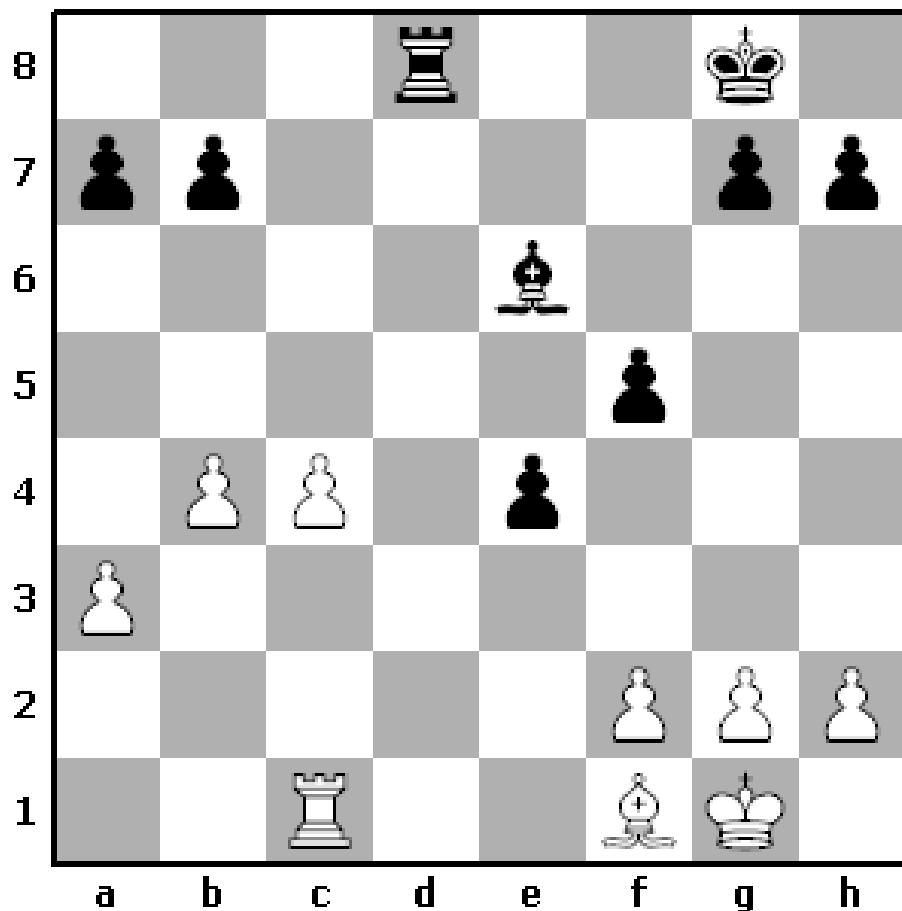
12. De2 f5

13. Jb3 f4

14. Sc5 e4

15. Jfd4 f3!

Pešcová prevaha musí byť pohyblivá.

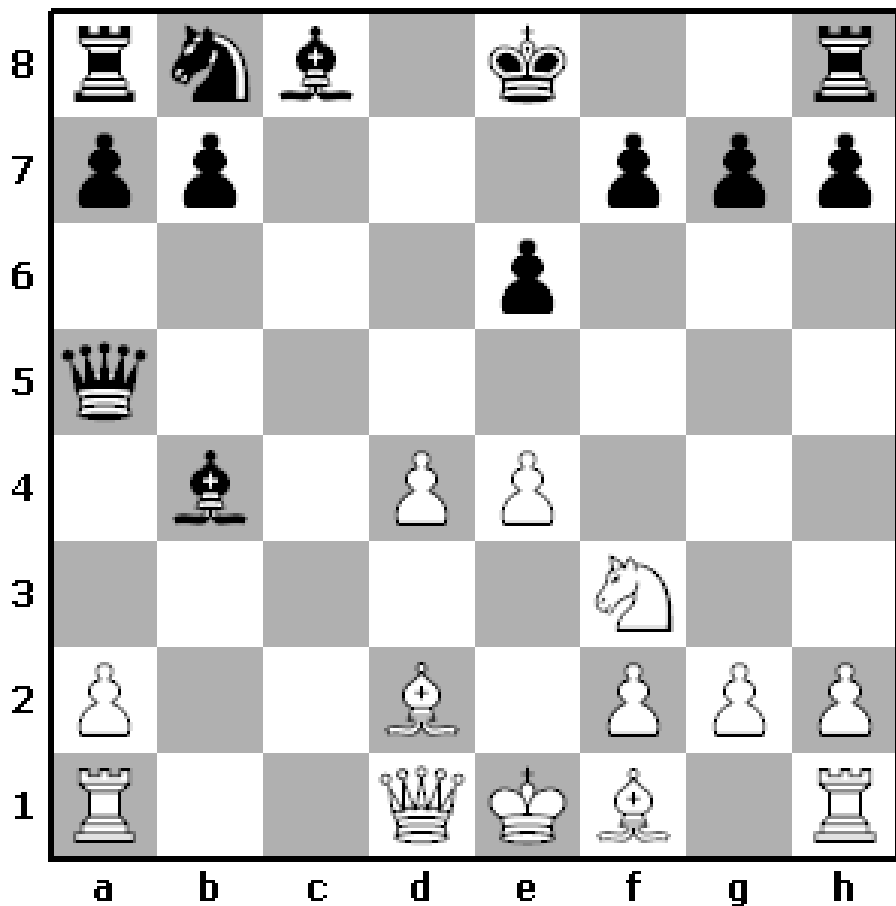


Yates – Alechin

Čierny stojí značne lepšie:  
 –čierny kráľ má väčšiu možnosť manévru (centralizácia kráľa je prvým zákonom koncoviek!)  
 –vež ovláda jediný voľný stĺpec

1. g3 Kf7
2. c5 Kf6
3. Sc4 Sc8!  
 (s ďalším g5, f4 a Vd2)

Čierna veža vnikne na druhú radu a čierne figúrky v súhre (princíp hamónie !) zaútočia na bieleho kráľa.



Rubinstein – Schlechter

10. Vb1!

**Prevaha priestoru** (centrum a voľný stípec) a **náskok vo vývine** dáva bielemu lepšiu hru aj po výmene dám.

10. .... Sxd2

11. Dxd2 Dxd2

12. Kxd2 0-0

13. Sb5! (vynucuje oslabenie)

13. .... a6

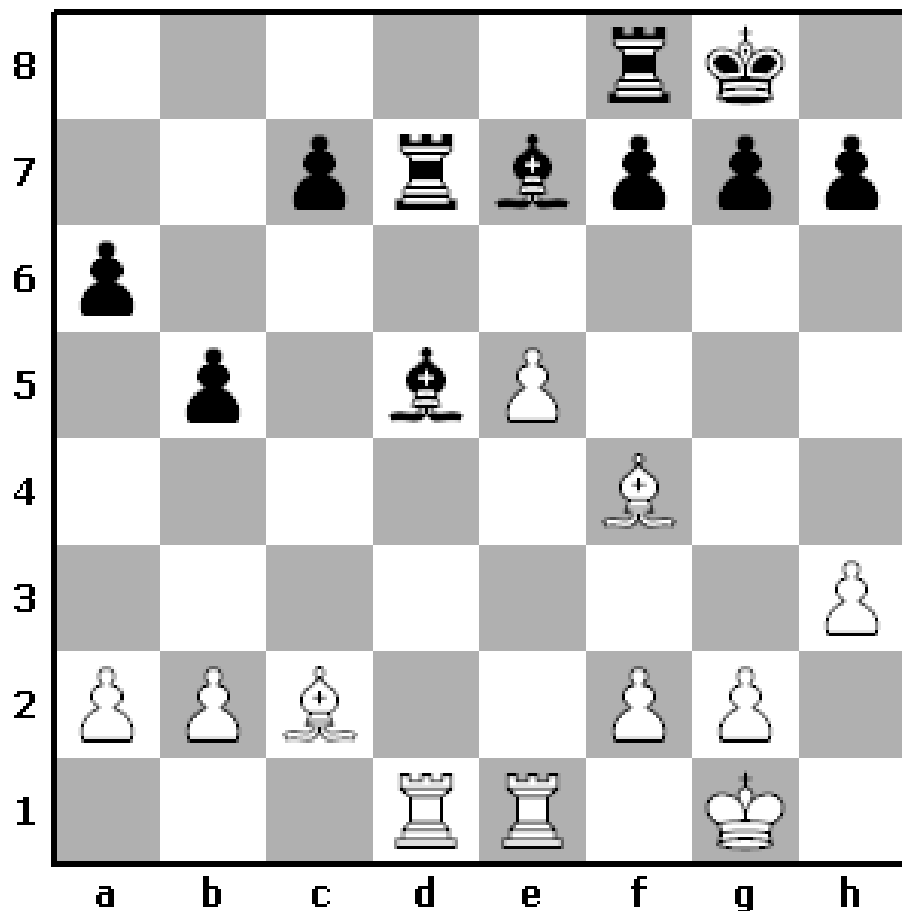
14. Sd3 Vd8

15. Vhc1 b5

16. Vc7

Poučenie:

nie každá výmena dám vedie automaticky do koncovky



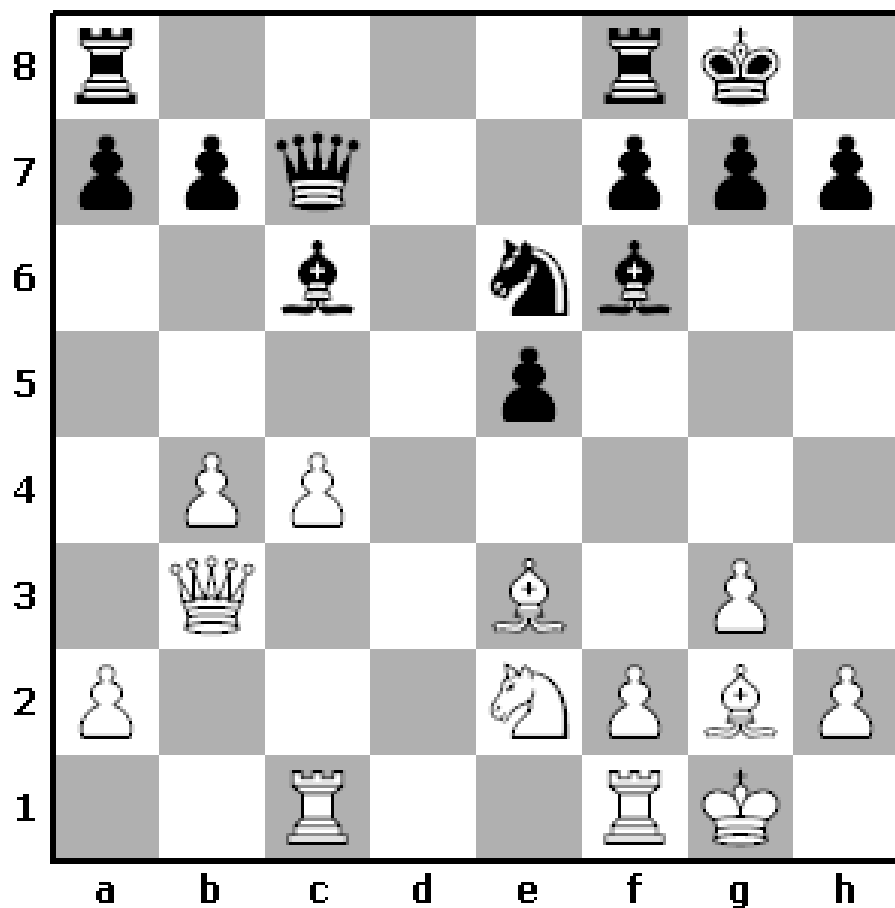
Yates – Duras

Hra sa takmer vyrovnala, Čierny má povestnú prevahu pešiakov na dámskom krídle. Biely pešiáci „e“ a „f“, by mali po pláne Se3, f4 tvoriť plnohodnotnú náhradu.

- 21. Sf5 V7d8
- 22. b3 g6
- 23. Sb1 Sb4
- 24. Ve3 Se6
- 25. Vxd8 Vxd8
- 26. Vd3 Vxd3
- 27. Sxd3 c5

Porovnanie pešiakov:  
 c5 = viacpešiak na dámskom krídle, v pohybe  
 e5 = blokováný na kráľovskom krídle, stojí nečinne





Příbyl – Pokorný

Typická pozícia s majoritou bielych pešiakov na dámskom krídle.

19. Jc3 Sxg2 20.Kxg2 Dc6  
 21. Jd5 b6 22.Vfd1 Jc7  
 23. b5! Db7 24.Kg1 Jxd5  
 25. cxd5

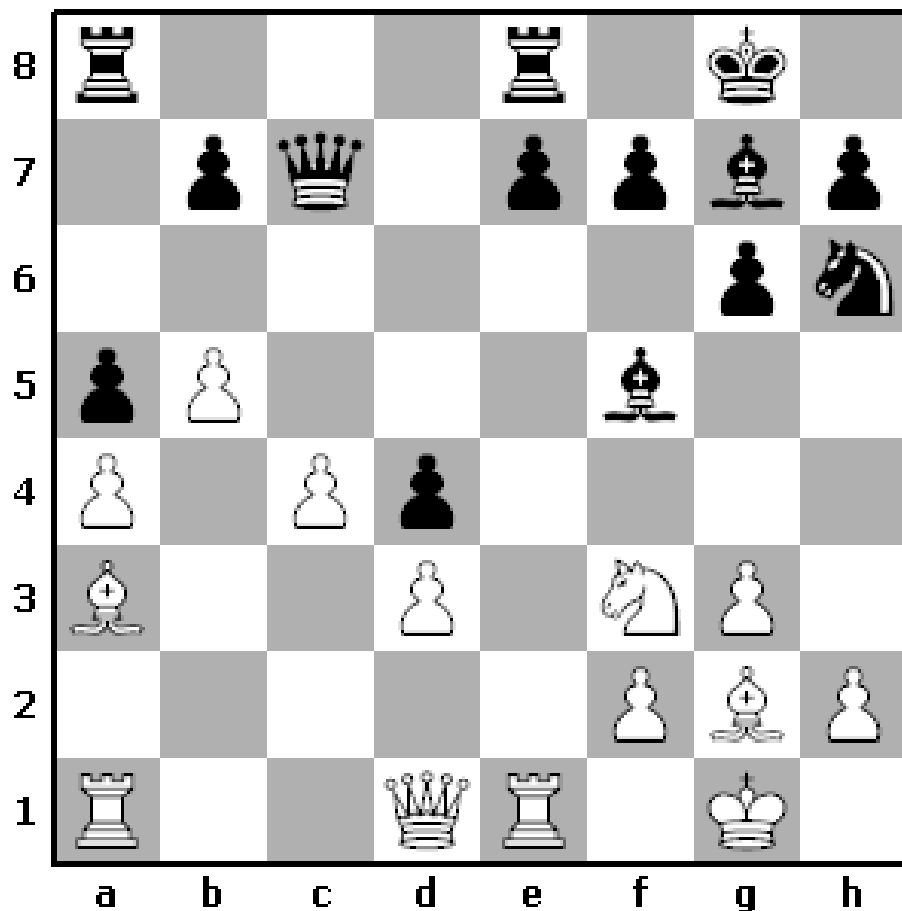
Zmena: za pešiakovú prevahu na dámskom krídle a predsunutého jazdca na d5, má teraz biely silného centrálného voľného pešiaka

25..... Vfd8 26. Vc6 Vd7  
 27. d6! Vad8 28.Vd5 Db8  
 29. Dc4! g6 30. Sh6! Sg7  
 31. Sxg7 Kxg7 32. Vxe5!

Ďalšia zmena: miesto voľného pešiaka bude mať biely rozhodujúci tlak po 7.rade

## Opakovanie:

- 1) Pešiaková prevaha musí byť vždy **pohyblivá**, blokáda ju znehodnocuje.
- 2) Voľný pešiak musí byť čo **najvzdialenejší**.
- 3) Nesmieme **podceniť reakciu súpera** na druhej strane (predovšetkým v centre).

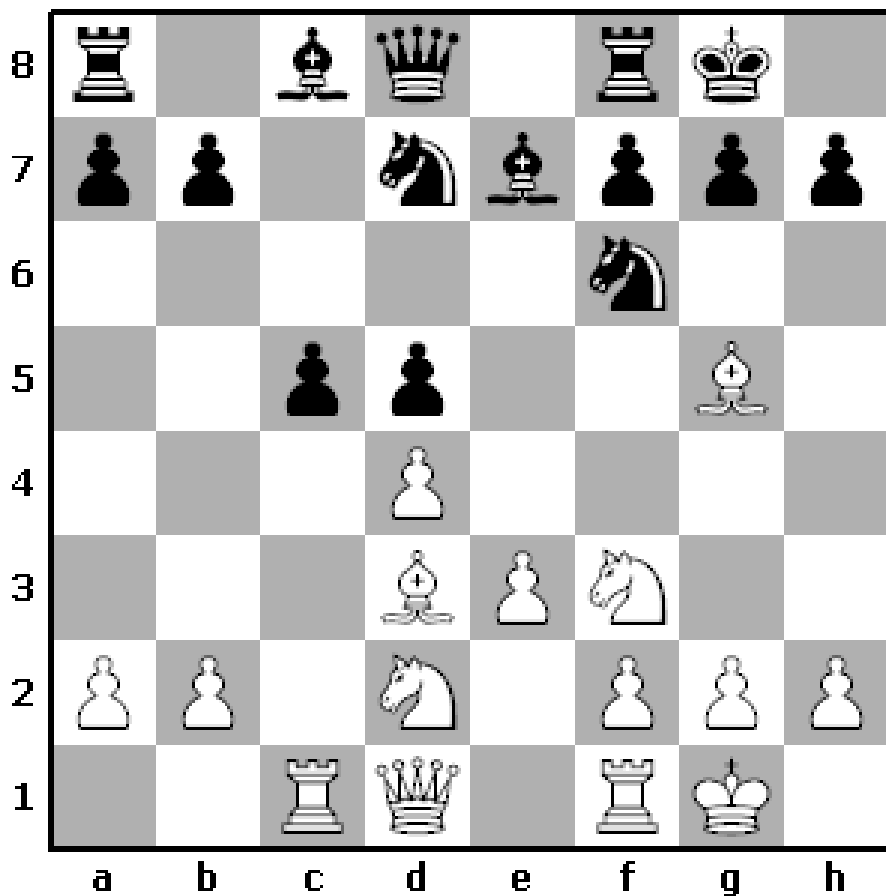


Euwe – Alechin

17. c5  
Biely dosiahol svojho cieľa,  
pešiaková prevaha je pohyblivá.

17..... Vad8  
18. Jg5 Sf6  
19. Je4 Sg7  
20. Dd2 Jg4  
21. b6 Dc8  
22. c6!

(oveľa silnejšie ako 22. Dxa5  
Je5, pešiaci sú síce len  
dočasne, blokovaní a čierny by  
mal čas niečo pohnúť na  
kráľovskom krídle)



Collet – Fine

10. Vc1! c4!

Plán čierneho je teraz zrejmý, v koncovke z pešiakovej prevahy na dámskom krídle vytvorí vzdialeného voľného pešiaka.

11. Sf5 b5 12. a3 Ve8

13.Dc2 g6 14.Sh3 Jb6

15.Sxc8 Vxc8 16.Je5 Jfd7

17. Sxe7 Dxe7 18.Jd7 Dd7

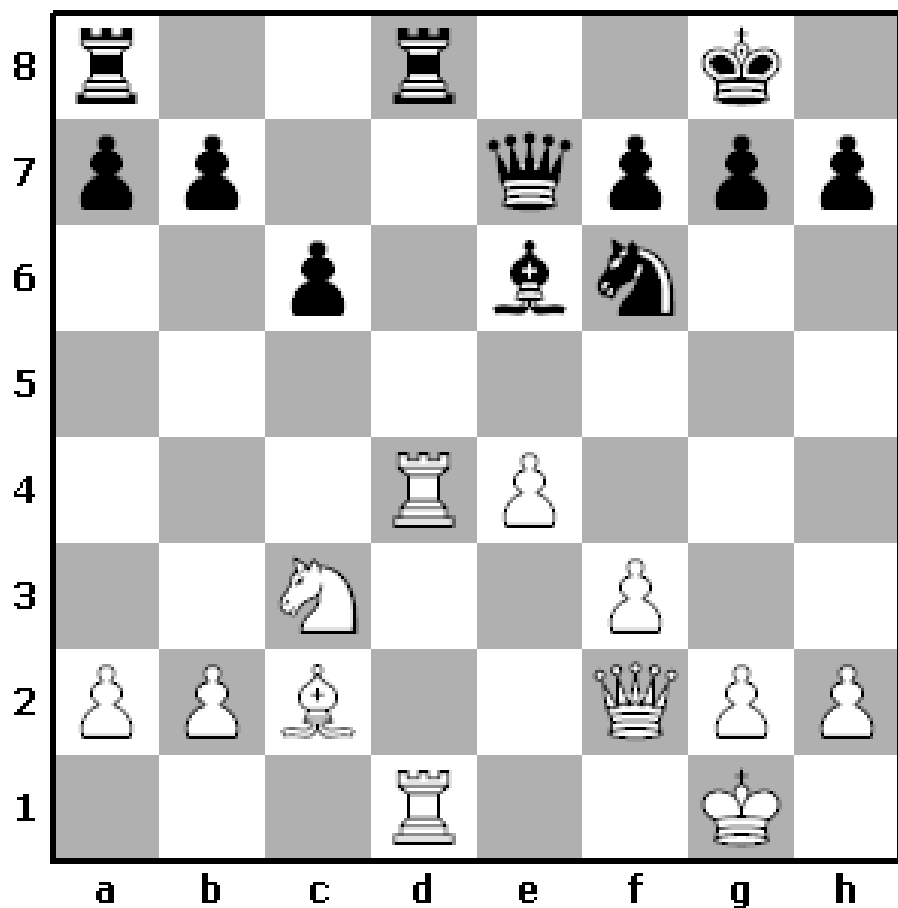
(čierny systematicky zjednodušuje pozíciu k získaniu výhodnej koncovky)

19. Jf3 Dd6 20.h4 a5 21. h5 Jd7

22.g3 De6 23.Kg2 De4!

24. Dxe4 dxe4 25. Jd2 Jb6

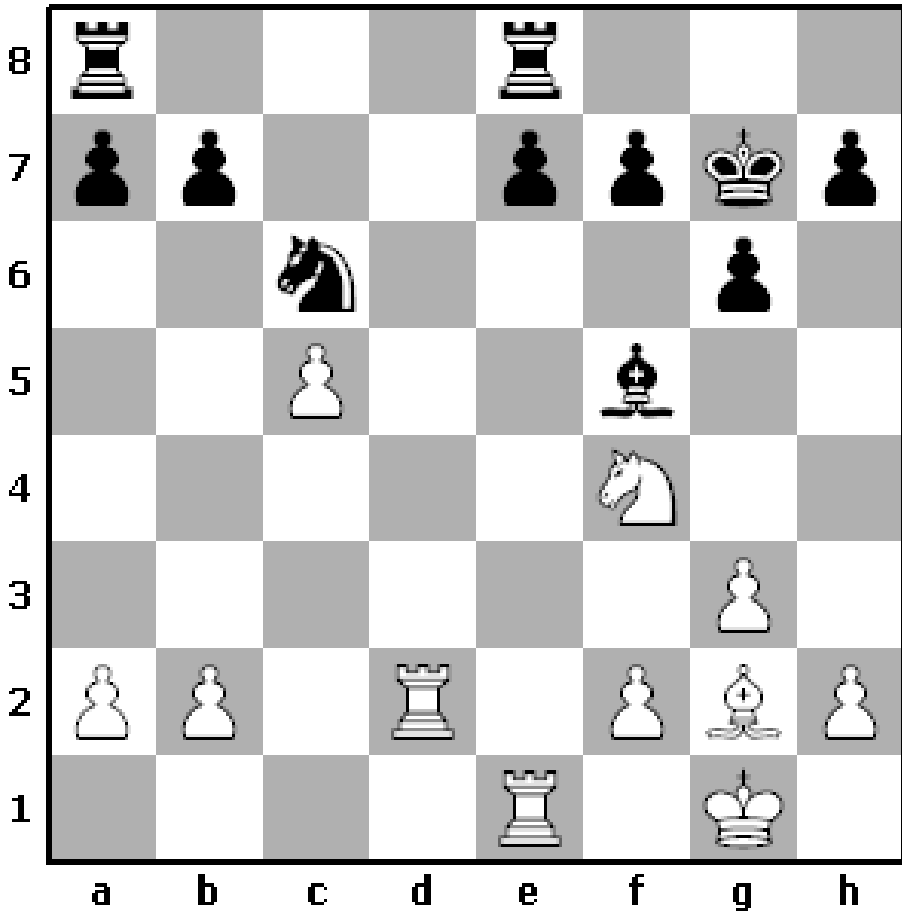
Čierny dosiahol svojho cieľa – so silným poľom d5 pre jazdca môže kludne vytvorí voľného pešiaka na dámskom krídle



Alechin – Bogoljubov

Čierny bol prinútený vydať jediný voľný stápec a nemá postačujúcej obrany proti postupu stredných pešiakov bieleho. Majorita pešiakov na dámskom krídle nehrá úlohu, pretože ich postup v strednej hre vytvára len nové slabiny.

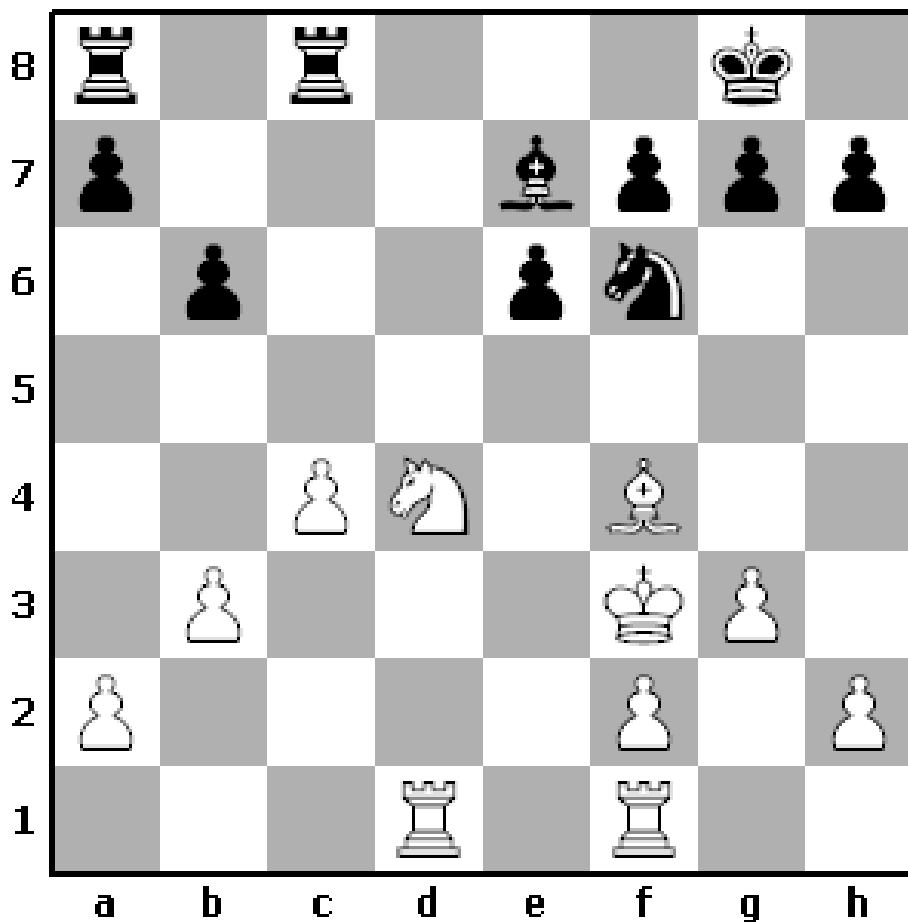
- 19. .... b6
- 20. h3! c5
- 21. V4d2 Vxd2
- 22. Dxd2 c4? (Je8, f6 lepšie)
- 23. f4 g6
- 24. Dd4 Vc8
- 25. g4!



Smyslov – Szabo

Biely pešiacy na dámskom krídle získali priestor a ich postup sú pripravené podporiť všetky figúry. Nezanedbateľná je aj kontrola „d“ stĺpca bielym.

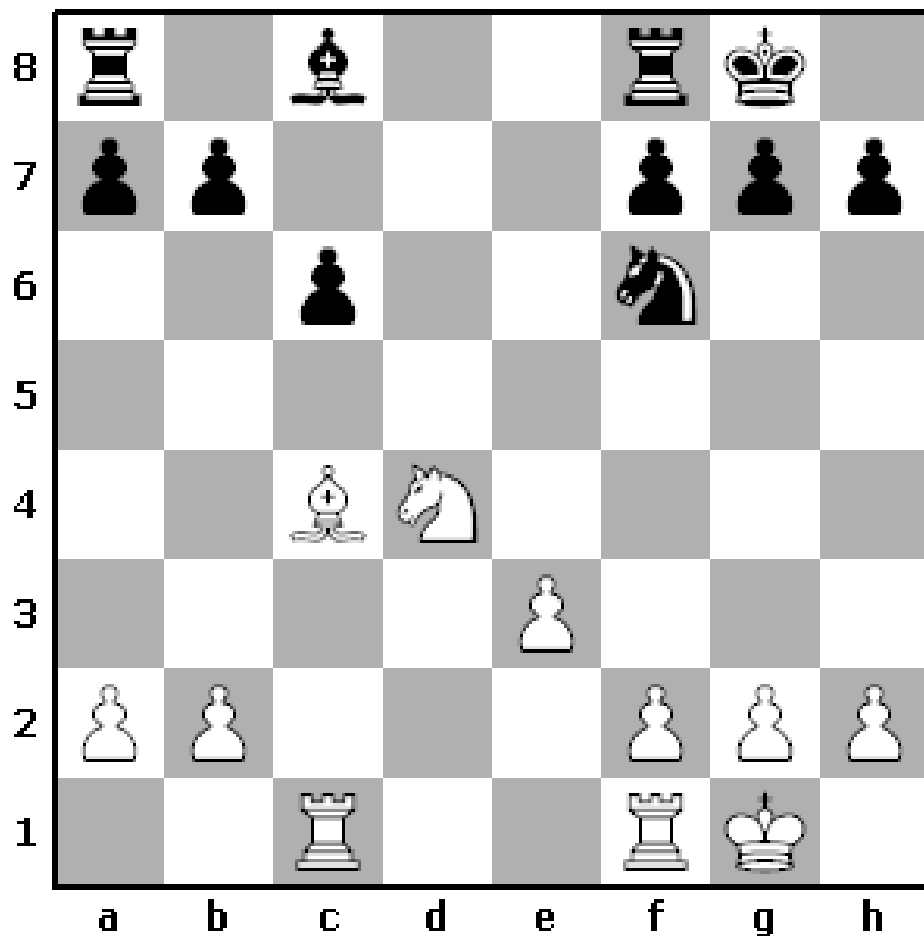
1. a3 g5? (Vad8 boj o stlpec!)
2. Jd5 Ved8 3. Ved1 Sg4
4. f3 Se6 5. b4 h6
6. Kf2 Vd7 7. Jc3 Vxd2
8. Vxd2 Vd8 9. Vxd8 Jxd8
10. f4 gxf4 11. gxf4 Sb3
12. Ke3 Kf6 13. b5 e5
14. Je4 Ke6 15. c6 exf4
16. Kxf4 bxc6 17. Jc5 Kd6
17. Jxb3



Bronštejn – Ranranen

Biely má priestorovú prevahu, lepšie rozmiestnenie figúr, centralizovaného kráľa a aj jediný voľný stálec.

1. g4! (vytlačenie figúr a získanie bodu vniku na stĺpci „d“) a6
2. g5 Je8 3. a4 Va7
4. h4 Vb7?! 5. Vd3 Vc5
6. Vfe1 Vd7? 7. Ved1 g6
8. Je2 Vxd3 9. Vxd3 b5
10. cxb5 axb5 11. Vd7 Kf8
12. a5 Vc6 13. Vb7 b4
14. Vb8! Sc5
15. Jg3 s rozhodujúcim Je4

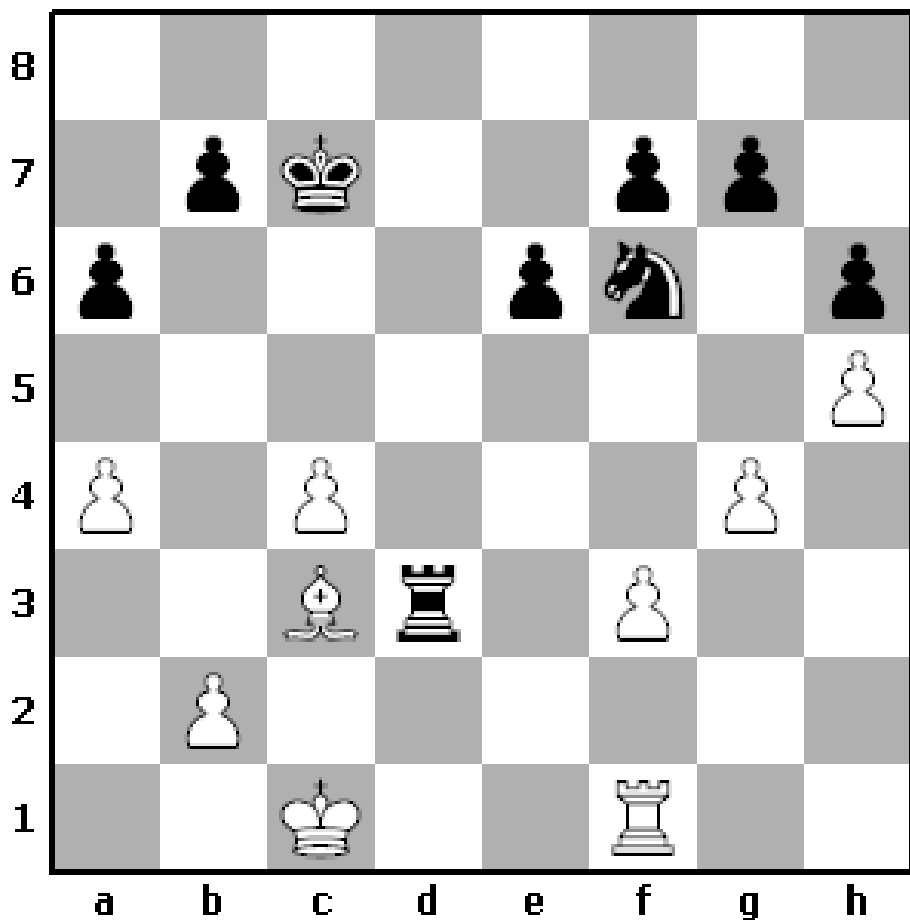


Gligorič – Filip

1. f3!  
Ohraničuje vývin súperových ľahkých figúr a ovládne priestor v centre. 1. .... Sd7
2. Vfd1 Vad8 3. e4 Vfe8
4. b4!  
Ohraničenie pešiakovej prevahy súpera na dámskom krídle
4. .... Sc8 5.Sb3 a6
6. Kf2! g6 7. Je2 Se6
8. Sxe6 fxe6 9.Jf4 Kf7
- 10.Jd3 Jd7 11.Jb2 Jb6
12. a4 Ke7 13.a5 Vxd1
- 14.Vxd1 Jd7 15.Ja4 Vf8
16. Jc5!,

Najjednoduchšia cesta realizácie výhody. Vo vežovej koncovke má biely fakticky pešiaka viac pri veľkej pozičnej výhode.





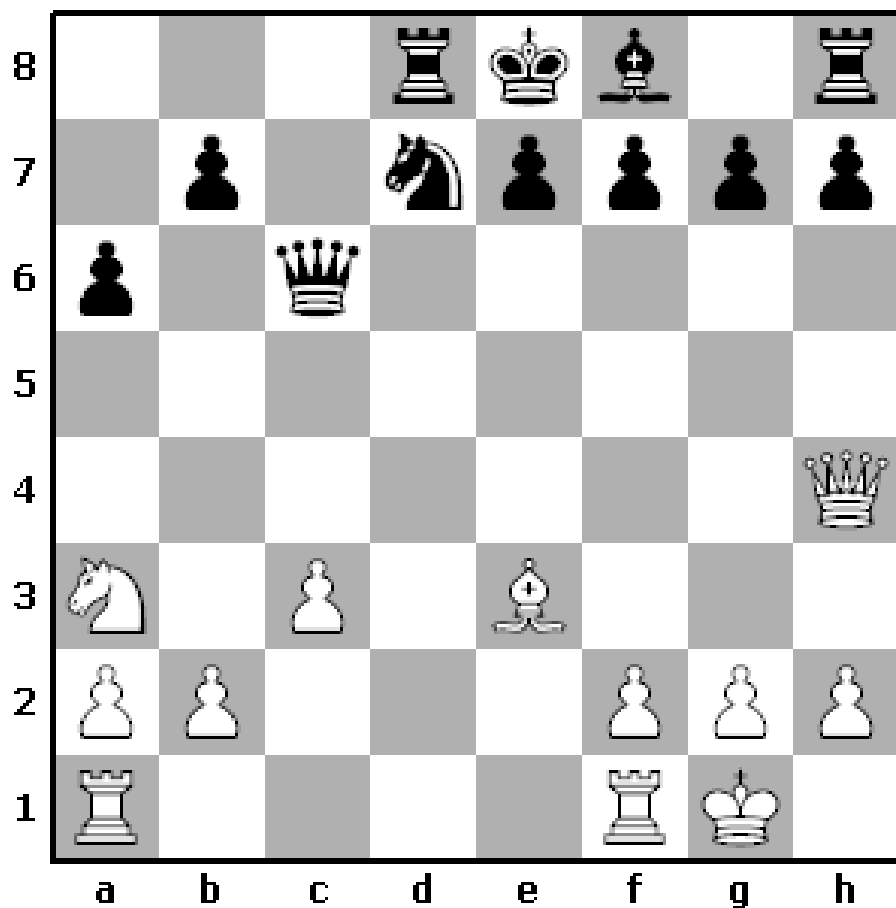
Kasparov – Bukič

Čierny síce ovládol stípec „d“, ale nemá body vniku. Na druhej strane pešaková štruktúra čierneho na kráľovskom krídle, kde má pešcovú prevahu, je plne zafixovaná 3 pešiakmi bieleho. Biely strelec je silnejší ako čierny jazdec = biely má dobré predpoklady na výhru.

1. .... Kc6 2. Kc2 Vd7 3. a5!  
Konkrétne zhodnotenie pozície, plán hry založený na využití rozdielu v sile ľahkých figúr.

3..... Je8 4.Ve1! Vd6 5. f4! Jf6??  
6. Sxg6 gxf6 7.Vd1

Po výmene veží nie je obrany proti prielomu g5



Poláková – Badulescuová

16. Vfd1 e5 17.Jc2 Se7

18. Dg4 0-0 19.Jb4! Sxb4

Pre plán bieleho k vytvoreniu voľného pešiaka na dámskom krídle bude výhodné mať strelca proti jazdcovi.

20. Dxb4 Jf6 21.c4 h6

22. Sb6 Vxd1 23.Vxd1 Vc8

24. b3 De4 25. f3 Dc2

26. Dd2 Dg6 27. Sd8 Jh5

28. Dd3 Dxd3 29. Vxd3 b5?

(porušenie zásady: každý hrá tam, kde je silnejší)

30.cxb5 axb5 31.Vd2 Jf4

32. a4 Vc3 33.axb5 Vxb3

34.b6 Jd3 35. Kf1 f5

36. Sc7 e4 37.fxe4 fxe4

38.Ke2 Kf7 39.Ke3 Jc5

40.Kd4 Vd3 41.Vxd3 exd3

42. Sf4

(potvrdenie myšlienky 19. ťahu)

Záver:

Typová pozícia – prevaha pešiakov na krídle, sa vyskytuje veľmi často. Ako sme videli na názorných príkladoch, toto typizované postavenie málokedy vystupuje v „čistej forme“, ale častokrát je spojené s ďalšími faktormi.

Preto sa musíme vyvarovať akýchkoľvek šablón a **každú pozíciu hodnotiť konkrétne.**

Cieľom tejto prednášky je prehĺbiť pozičné chápanie poslucháča a prispieť k tomu, aby logicky myslel

# Otázky ?

# Ďakujem za pozornosť



Zdroj: Ing. Vratislav Hora, Metodický dopis, Praha 1990