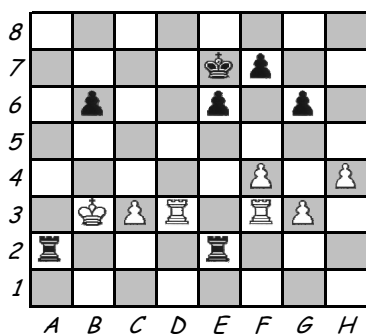


- veža pre svoju činnosť potrebuje voľné stĺpce alebo rady, preto sa na ne má umiestňovať

ČNT

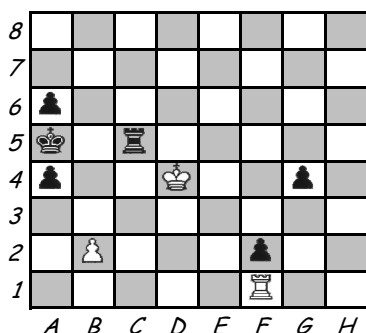


R Jedna biela veža je úplne pasívna, druhá je aktívna len vo vertikálnom smere. Naproti tomu čierne veže sú aktívne a agresívne. To čierne využije:

1... Veb2+ 2.Kc4 Va4 MAT

- veľmi dôležitá je súhra kráľa a veže, rovnako i pešiakov

ČNT



V Čierny všetko vsadil na spojený útok dvoch pešiakov.

1...g3

biely však kontruje skvelou spoluprácou kráľa, veže a peška:

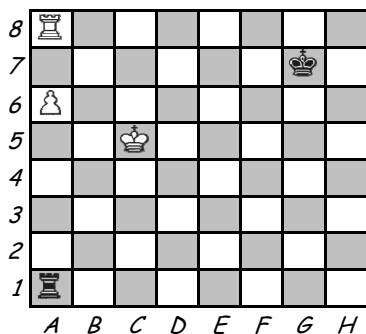
2.Kxc5 g2 3.Va1 f1D 4.b4 MAT

/spolupráca nemusí znamenať, že sú spolu, ale že sa svojimi účinkami dopĺňajú/

Špeciálnym prípadom súhry kráľa a veže je:

ÚTOČISKO a VYTVÁRANIE MOSTOV

BNT

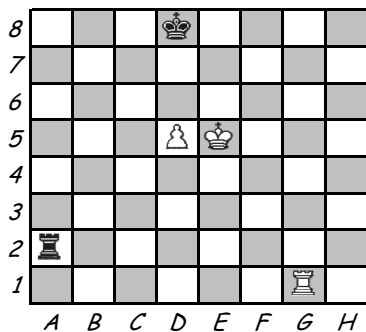


V Biely kráľ sa ťažko môže schovať pred šachmi čiernou vežou (voľné priestranstvo), preto si biely musí vytvoriť (v tomto prípade zachovať) **útočisko** a7. Bolo by chybou ťahať a7, akokoľvek je to lákavé.

1.Kb6 Vb1+ 2.Ka7 Vb2 3.Vb8 Va2 4.Vb6 Va1 5.Kb7 Va2 6.a7 a biely vyhrá.

V tomto prípade si biely vytvoril útočisko, následne sa tam dočasne skryl s kráľom, potom vytvoril most, aby mohol vyjsť z útočiska a uvoľniť ho pre pohyb pešiaka.

BNT



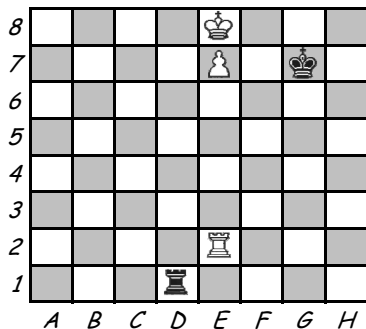
V ďalšom prípade má biely kráľ útočisko na d6. Bolo by preto veľkou chybou ťahať 1.d6. Správne je:

1.Ke6 napr. Ve2+ 2.Kd6 čím sa skončili šachy čiernou vežou a teraz sa podarí odsunúť čierneho kráľa z pol'a premeny.

/čierne sa snaží zotrvať kráľom na poli premeny, biely sa snaží zabrániť šachom od čiernej veže/

Často sa nachádzame v postavení, kde neexistuje žiadne útočisko, ale je možnosť vytvoriť si ho - zostrojiť **MOST**.

BNT



✓ Čierny drží bieleho kráľa na poli premeny a tým znemožňuje posledný krok pešiaka. Pokiaľ by aj kráľ vyšiel von, bude ho čierna veža šachovať a nakoniec ho zaženie nazad na e8.

1.Vg2+ Kh4

1. oddialenie čierneho kráľa

2.Vg4 Ve1

2. veža na 4. radu

3.Kd7 Vd1+ 4.Ke6 Ve1+ 5.Kf6 Vf1+ 6.Kd5 Vd1+

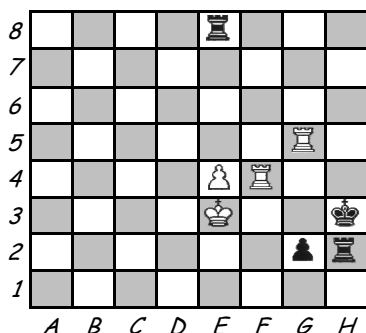
3. výstup kráľa, most na 4. rade

7.Vd4 ...

(toto si niekoľkokrát vyskúšajte!)

- pasívna veža veľmi stráca na svojej sile

BNT



2 Čierna veža na h2 je príliš pasívna, nemá žiadnu silu. Naproti tomu biele veže sú ideálne aktívne.

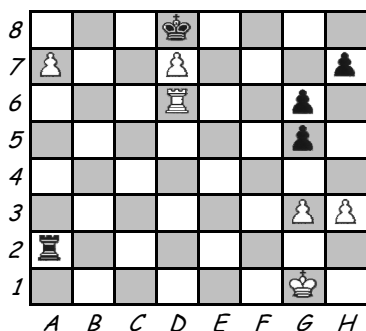
1.Kf3

hrozí Vg3 MAT a Vh5 MAT

1.... g1J+ 2.Vxg1 Va2 3.Vg3+ Kh2 4.Vh5 MAT

- za aktivitu veže je obvyčajne dobré obetovať aj pešiaka/pešiakov

BNT



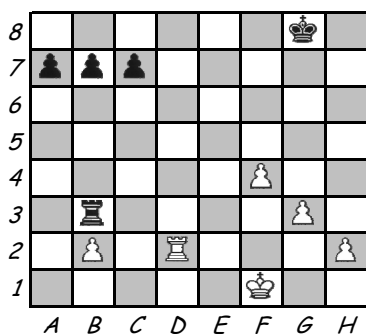
✓ Čierna veža je aktívna, stojí za pešiakom. Biela je momentálne pasívna, pretože je naviazaná na obranu pešiaka. Stojí jej aktivizácia za obeť pešiaka?

Áno.

1.Vf6! Kxd7 2.Vf8! Vxa7 3.Vf7+

- hoci veža ovláda vždy rovnaký počet polí na voľnej šachovnici, obyčajne je najaktívnejšia v centre

BNT

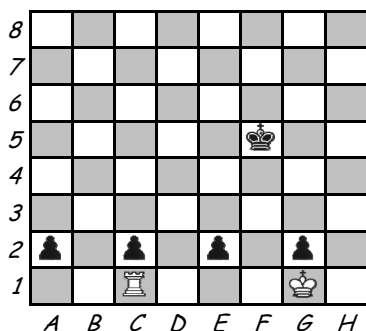


R Biela veža je pripútaná k obrane pešiaka b2, ktorý je prevahou bieleho. Treba ju uvoľniť a poslať do centra, aby mohla útočiť na čierne pešiaky. K tomu je potrebná súhra kráľa a veže:

1.Ke2 - d1 - c2 a keď poistí pešiaka na b2, umožní veži rozbehnúť sa do centra, na čierne pešiaky, v spolupráci s kráľom.

- v koncovke s vežami a pešíakmi si slabšia strana ľahšie poradí s izolovanými pešíakmi, umiestnenými na čo najvzdialenejších stĺpcoch, ako s rovnakým počtom spojených pešíakov

BNT

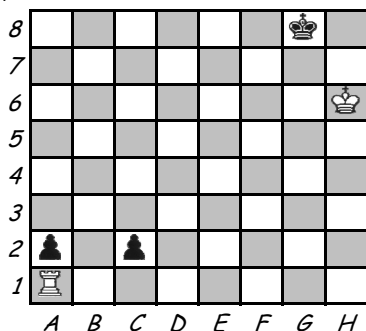


2 Napriek hrozivému množstvu pešíakov len na krok od premeny na dámu môže biely remizovať. Skúste!

1.Kxg2 Ke4 2.Kf2 Kd3 3.Ke1 Kc3 4.Kxe2 Kb2 5.Kd2 a1D
6.Vxa1 Kxa1 7.Kxc2 =

- veža zadrží dva izolované pešiaky, ak kontroluje pole premeny (viac obyčajne nie)

BNT/ČNT



✓ Biely kráľ nepustí čierneho k svojim pešíakom, veža ich zadrží (ale nezoberie! - to môže až po spolupráci s kráľom):

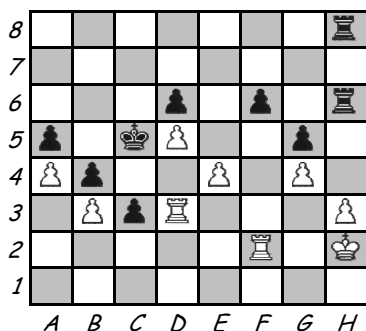
1.Kg5 Kf7 2.Kf4 Ke6 3.Ke3 Kd5 4.Kd2 Kc4 5.Vxa2 ...

Ale ak by bol na ťahu čierny, uhrá remízu:

1... Kf7 2.Kg5 Ke6 3.Kf4 Kd5 4.Ke3 Kc4 5.Kd2 c1D+ 6.Kxc1 Kb3 7.Kd2 Kb2 ...

- veľmi dôležitá je aktivita kráľa

ČNT



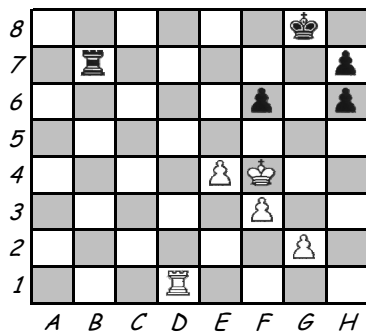
5 Biely kráľ je veľmi pasívny, čierny je aktívny a v centre. Veže v tomto blokovanom postavení nemajú takú úlohu ako kráľi, pretože sa nemôžu pohybovať diagonálne. Ako to využiť?

1... Vxh3+ 2.Vxh3 Vxh3+ 3.Kxh3 Kd4 4.Vxf6 c2 5.Vf1 Kxe4
6.Vc1 Kd3 ...

/obet' veže za aktivitu kráľa a súhru s priech. pešíakom/

- veľmi dôležité je neoslabené postavenie pešiakov (reťazec)

BNT



R Čierni pešiaci sú oslabení, biely ich ľahšie dobyje.

Napríklad:

1.Vd6 Kg7 2.Kf5 Vf7 teraz je pasívna aj čierna veža aj kráľ
(hrozí výmena veží a exf5, čierny nemôže brať zaisteného
voľného pešiaka g2 - reťazec)

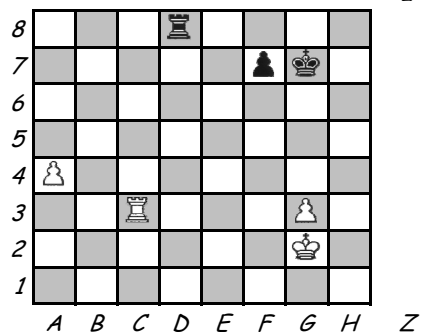
1... Vb2 2.Vxf6 Vxg2 3.Vxh8

ODPORÚČANIE:

Z - postavte si na šachovnicu veže, pešiaky a kráľov a skúšajte postupne jednotlivé pravidlá

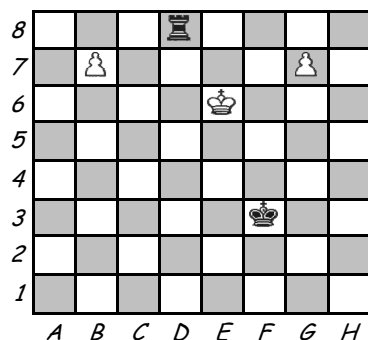
P - pokúste sa vymyslieť jednoduché vzory pre platnosť či neplatnosť pravidiel (reálne)

B/ČNT



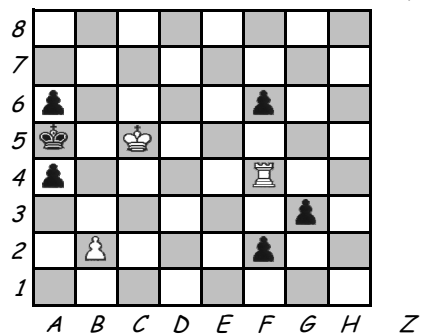
- 2 1. Ako má ťahať biely a prečo?
2. Ako má ťahať čierny (plán) a prečo?

ČNT



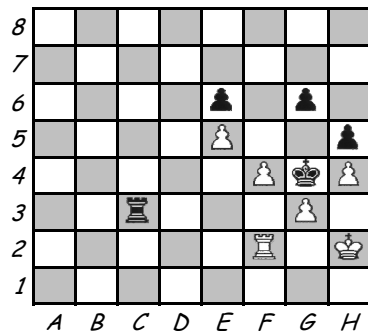
- 4 Pešiaky sú síce na predposlednom rade, ale roztrhnuté a ďaleko od seba, čierna veža kontroluje polia premeny. Ale kráľ je blízko a je nebezpečne aktívny. Čo robiť?

BNT



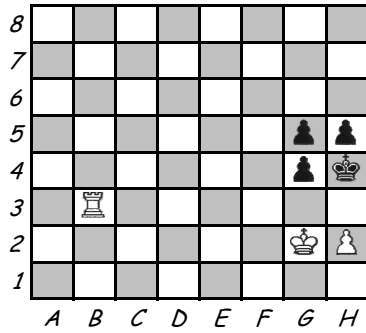
- 4 Biely je v ťažkej situácii. Pomôže mu aktívna veža?

BNT



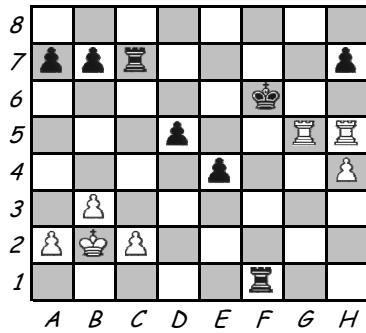
- 5 Biely môže ešte viac spasívať svoju vežu - pripútať ju k ob-rane pešiaka g3, alebo ...?

BNT



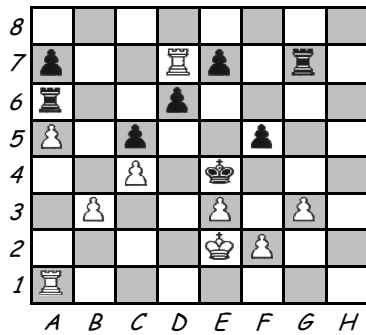
4 Využite priveľkú pasivitu čierneho kráľa!

BNT



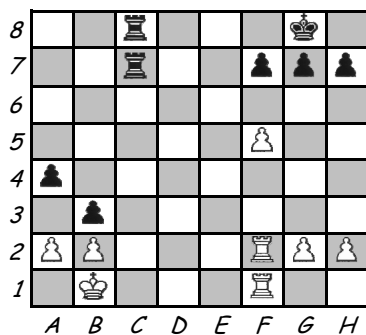
2 V čom sú lepšie biele veže ako čierne?
Riešte!

BNT



6 Dokonalá spolupráca bieleho kráľa s pešiakmi v centre a vežami na stĺpcoch pri obmedzovaní čierneho kráľa.
Riešte!

ČNT



2 Čierne veže ovládajú otvorený stĺpec bez prekážky a navyše nepriamo spolupracujú s pešiakmi. To rozhodne.
Riešte!

VŠEOBECNÉ ZÁSADY PRE VEŽOVÉ KONCOVKY:

- vo vežových koncovkách nie je rozhodujúci materiál. Dôležitejšia je aktivita veže a kráľa
- veža má stáť vždy za pešiakom (vlastným i súperovým)
- veža pre svoju činnosť potrebuje voľné stĺpce alebo rady, preto sa na ne má umiestňovať
- veľmi dôležitá je súhra kráľa a veže, rovnako i pešiakov
- pasívna veža veľmi stráca na svojej sile
- za aktivitu veže je obyčajne dobré obetovať aj pešiaka/pešiakov
- hoci veža ovláda vždy rovnaký počet polí na voľnej šachovnici, obyčajne je najaktívnejšia v centre
- v koncovke s vežami a pešiakmi si slabšia strana ľahšie poradí s izolovanými pešiakmi, umiestnenými na čo najvzdialenejších stĺpcoch, ako s rovnakým počtom spojených pešiakov
- veža zadrží dva izolované pešiaky, ak kontroluje pole premeny (viac obyčajne nie)
- veľmi dôležitá je aktivita kráľa
- veľmi dôležité je neoslabené postavenie pešiakov (reťazec)

DOPLŇ SI VLASTNÉ ZÁSADY, AK NEJAKÉ DÔLEŽITÉ MÁŠ: