

## ŠKANDINÁVSKA OBRANA B01

Škandinávská obrana je staré romantické otvorenie, ktoré je vhodné na rozšírenie repertoáru. Je to otvorenie ktoré dlhé roky bolo podceňované , avšak v súčasnom období prežíva svoju renesanciu. Nové cesty vo variantoch 3.....Dd6 , tiež 3....Dd8 a aj klasické 3....Da5 sú vhodné na občasnú hranie až do úrovne GM.

Tiež je vidieť pribúdajúce množstvo nových kníh ktoré vychádzajú v posledných rokoch.

Autor týchto článkov /FM Peter Bombek/ hráva dnes už príležitostne, kedysi takmer pravidelne toto staré romantické zahájenie. Hral som ho pravidelne aj v období keď som dosiahol svoje najvyššie FIDE Elo 2334 bodov a titul FM. Hral som ho proti silným hráčom s titulmi IM a GM. Perličkou je moja partia s výborným českým veľmajstrom GM Lázničkom vtedy ELO 2600+ na turnaji v Pardubiciach. Po skončení partie sme sa rozprávali o partii a na moju otázku prečo nehral hlavný variant a nesnažil sa už od začiatku o výraznejšie získanie výhody GM Láznička odpovedal:

V príprave na partiu som videl že hrávaš túto obranu veľa rokov a celkom úspešne. Hovorím si načo teraz budem študovať množstvo ostrých variantov, zabijem s tým množstvo času a po našej partii mi znovu túto obranu nikto nezahrá ďalších možno 5 alebo viac rokov. Medzitým varianty zabudnem a venovaná energia nie je vôbec adekvátna situácii.

Týmto chcem ukázať, že hranie nie najčastejšie hraných hier a variantov ,môže byť často podstatnou výhodou. Hráč ktorý napr. škandinávsku obranu hráva pozná ako varianty , tak aj plány a charakter pozície. Na rozdiel od súperov , ktorí sa s týmito pozíciami stretnú veľmi zriedkavo. Všetci poznajú sicílske a španielske rozanalyzované až pomaly do strednej hry. Naproti tomu sa im vyskytne prekvapenie už v prvom ťahu 1....d5. Reakcia je ešte ľahká zoberiem pešiaka a následne v treťom ťahu napadnem jazdcem dámu. A tu väčšinou končia všetky vedomosti a začína už len vlastná tvorba, zatiaľ čo čierny má ešte pár ťahov a variantov v talóne. Tým získavame čas a veľa krát aj veľkú výhodu v pozícii.

Silní hráči ktorí hrávali a hrávajú toto otvorenie:

Bent Larsen

Ian Rogers

Sergej Tiviakov

Curt Hansen ...

Tiež GM Annand prekvapujúco použil škandinávsku obranu v zápase o majstra sveta v roku 1993. Bolo to v 14. partii zápasu. Prekvapený vtedajší majster sveta reagoval nie najlepšie a Anand vyšiel z otvorenia s pozíciou ktorú komentátori označili za pozíciu snov čierneho. V ďalšom priebehu však nakoniec spravil pár drobných nepresností a partiu prehral.

Zahájenie je vhodné pre hráčov ktorí majú radi figúrovú hru. Veľmi často s ostrými zápletkami, s tým že partie často končia víťazstvom jednej či druhej strany.

Čierny často chodí po úplnej hrane , máva jediné ústupy napadnutej dámy. Veľa krát je mu však odmenou to , že pri presnej hre a oslabení súperovej pozície neustálym napádaním dámy, získa vyhrávajúce postavenie.

K dispozícii máme veľké množstvo literatúry. Tiež množstvo partii v databázach.

Výborné je výukové CD od GM Curt Hansen. Jedná sa o komplet analýzu otvorenia od odbočiek už od druhého ťahu.

Pomerne nová kniha je od Daniela Lowingera pod názvom Simple and strong z roku 2013. Celá kniha sa venuje variantu s ústupom dámy ťahom 3....Dd8.

Tiež výborná je kniha od autora John Emms The Skandinavian - komplet z roku 2004.

## Najnovšie knihy



GM Vassilios Kotronias 2016  
Len variant 3...Dd6

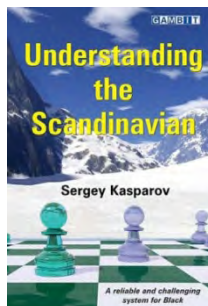
### **The Safest Scandinavian**

**A Black Repertoire with**  
**1.e4 d5 2.exd5 ♞xd5 3.♟c3 ♞d6**

Vassilios Kotronias

-----  
Sergey Kasparov  
Understanding the Scandinavian 2015

Komplet varianty 3...Da5  
3...Dd6  
3...Dd8



## Základná charakteristika hry po rôznych ústupoch dámy čierneho.

V prípade najmodernejších ústupoch dámy tak ako na 3...Dd8 aj 3...Dd6



3. ...Dd8



3. ...Dd6

sa jedná o veľmi solídne riešenie problému kam s napadnutou dámou. Hra má vo väčšine partíí pozičný charakter. Nie sú vyžadované nejaké výrazne hlboké znalosti forsírovaných variantov. Aj silní IM a GM v dnešnej dobe používajú tieto moderné ústupy napadnutej dámy.

## V prípade staršieho, klasického a romantického ústupu dámy 3...Da5



### 3. ...Da5

hra môže mať dvojaký charakter. Záleží to od výberu čierneho, či preferuje ostrý riskantný boj , alebo pozíčné riešenie situácie.

V prípade že čierny chce hrať pozíčne tak sa jedná o hlavný variant s ťahmi c6, Sf5 a e6, s vystavaním pevnej jemne pasívnejšej pozície.



Základná pozícia pozíčného riešenia. Väčšinou obaja spravia veľkú rošádu a príde k hromadnej výmene figúr.

V prípade že čierny je útočne naladený, rád riskuje, prípadne hrá rozhodujúcu partiu ktorú potrebuje vyhrať sa púšťa do variantov s vývinom strelca na g4, alebo jazdca na c6

Jedná sa o figúrovú hru s množstvom kombinácií.

Tu sa vyžadujú už určité hlbšie vedomosti konkrétnych variantov. Strana ktorá ich nepozná je v značnej nevýhode. Partie mávajú veľmi často rezultatívny charakter.



### 5....Sg4 ?!



### 5....Jc6 ?!

## Výhodou škandinávskej je že do našej pozície sa dostaneme odhadom tak v 70% všetkých partií. Myslím tým variant 5....Jc6, alebo 5....Sg4

Ukážeme si varianty s 5. ....Jc6. Jedná sa o veľmi ostré pokračovanie kde potrebujú obaja hráči ukázať potrebné znalosti variantov.

- A/ 6.d5?! zriedka hraná obeť kvality
- B/ 6.Sd2 najnepríjemnejšie pokračovanie bieleho, ktoré biely moc nepoznajú
- C/ 6.Sb5 najčastejšie hrané
- D/ 6.Sc4 pri neznalosti často príčina rýchlych prehiev bieleho

### A/ 6.d5?!

Veľmi sporná je obeť kvality bieleho. Nie je obľúbená medzi hráčmi bielymi figurami a vyskytuje sa zriedka, aj keď biely má nebezpečnú iniciatívu.

Obeť kvality musí čierny prijať. Hra je veľmi komplikovaná, čierny má viac materiálu, biely má dostatočnú iniciatívu a hra je v približnej dynamickej rovnováhe. Pri prvom pochybení ktorejkoľvek strany ovšem sa pozícia stáva pre súpera vyhratou.

#### 10....Dxa1 [B01]

1.e4 d5 2.exd5 Dxd5 3.Jc3 Da5 4.Jf3 Jf6 5.d4 Jc6 6.d5 Jb4 7.Sb5+ Sd7 8.Sxd7+ Jxd7 9.a3 Jf6 10.axb4 Dxa1 11.0-0 Vd8 12.De2 Da6 13.b5 Dd6 14.Vd1 g6 15.Dc4 Sg7 16.Sf4 Dd7 17.Sxc7 Vc8 18.d6 exd6 19.Ve1+ Kf8 20.Sxd6+ Kg8 21.Df4 Jh5 22.Db4 Ve8 23.Vxe8+ Dxe8 24.Dc4 h6 25.Dc7 Sxc3 26.bxc3 Dxb5 =

### B/ 6.Sd2

#### Agopov(2442) - Schneider(2508) [B01]

GM Turnir Berlin 10.07.2009

1.e4 d5 2.exd5 Dxd5 3.Jc3 Da5 4.d4 Jf6 5.Jf3 Nc6 6.Sd2 a6 7.Sc4 Dh5 8.Je5 Sg4!?! NOVINKA !!! [8...Dxd1+ 9.Vxd1 e6 s malou výhodou bieleho. Ťah 9...e6 odporúča na svojom CD Gm Hansen (9...Jd8?! Hral vo svojej partii Gm Oral. Partiu neskôr po zaujímavom priebehu vyhral. Biely ale stojí lepšie , vzhľadom k priestorovej prevahe) 10.Jxc6 bxc6 11.Ja4 Sd6] 9.Jxg4 [ Na toto pokračovanie treba byť pripravený 9.Sxf7+



Dxf7 10.Jxf7 (10.Jxg4 0-0-0=) 10...Sxd1 11.Jxh8 Sxc2 12.d5 Jb4 13.a3 Jbxd5 14.Vc1 Sd3÷ Veľmi nejasná ale momentálne vyrovnaná pozícia] 9...Dxg4 10.Dxg4 Jxg4 11.Se2 Jf6 12.Se3 0-0-0 13.0-0 e6 14.Vhe1 Sb4 15.a3 Sa5 16.Vd3 Vhe8 17.Ved1 e5=

## C/ 6.Sb5

1.e4 d5 2.exd5 Dxd5 3.Jc3 Da5 4.d4 Jf6 5.Jf3 Jc6 6.Sb5 Je4 7.Bd2 / Dd3 vid' pokračovanie nižšie/ Jxc3 8.Sxc6+ bxc6 9.Sxc3 Dd5!



Veľmi zvláštna pozícia. Biely má lepší vývin, lepšiu pešiacku štruktúru a predsa nestojí vôbec lepšie. **10.0-0** [10.h3 Sa6! 11.Dd2 e6 12.De3 Sd6] **10...Sg4 11.Ve1 Sxf3 12.Dxf3 Dxf3 13.gxf3 e6** s veľmi príjemnou a perspektívnou pozíciou čierneho. Umiestni kráľa na d7 a má možnosť aj rozmeniť svojho zdvojeného c pešiaka. Na rozdiel od bieleho ktorý svojho f dvojpešiaka ťažko rozmení.

1.e4 d5 2.exd5 Dxd5 3.Jc3 Da5 4.d4 Jf6 5.Jf3 Jc6 6.Sb5 Je4 **7.Dd3** Jxc3 8.bxc3 a6! zvláštne ale s prípravou z domu sú to ťahy ktoré dávajú čiernemu dobrú hru **9.Sxc6+ bxc6 10.Je5 f6 11.Jc4 Df5 12.Dxf5 Sxf5 13.Sf4 0-0-0 14.0-0-0 e6 15.Ja5?! Sa3+ 16.Kb1 Kd7**

**Tu by som chcel upozorniť na nasledujúci variant. Vyskytol sa už veľa krát. Biely nevie žiadnu teóriu len logicky vyvíja figúry. Konkrétne vo variante so Sc4 sa väčšinou dostane do veľmi zlých pozícií.**

1.e4 d5 2.exd5 Dxd5 3.Jc3 Da5 4.d4 Jf6 5.Jf3 Jc6 6.Sc4 Sg4 7.Se3? [7.h3 jediné, všetko ostatne je slabé 7...Sxf3 8.Dxf3 0-0-0 9.d5 Je5 10.Df5+ Jed7=] **7...0-0-0 8.0-0** Slabšie ale často hrané. Biely je v šoku a jeho pozícia sa rýchlo rúca [8.h3 e5 9.hxg4 exd4 10.Jxd4 Sc5] **8...e5**



**8....e5!! --**

**9.d5 e4 10.h3 Sxf3 11.gxf3 Je5**

# Francúzska obrana

Základné porovnanie francúzskej a škandinávskej obrany je dosť odlišné. Zatiaľ čo v škandinávskej prebieha ostrý boj od začiatku, tak vo francúzskej sa väčšinou začína pozvoľna. Veľmi často vznikajú uzavreté pozície s pešiackymi reťazami. Dokonca máme pozície keď sa nevymení ani jeden pešák a reťaze totálne rozdelia šachovnicu a hrá sa len po krídlach.

## Základné rozdelenie

1. VÝMENNÝ VARIANT Vzniká symetrická pozícia pešiakov. /často psychický problém čiernych ak chcú hrať proti slabšiemu súperovi na výhru. Ovšem remíza pre bieleho ani čierneho nieje vôbec zaručená a veľa partíí skončí víťazstvom niektorej strany./
2. Módny variant 3.e5 odporúčaný šachovými manuálmi. Čierny má výborné možnosti proti hry hlavne vo variante Euwe, 3.e5 c5 4.c3 Jc6 5.Jf3 Sd7!
3. Tarrasch variant. Solídny ale dnes nie najoblúbenejší, pretože dáva čiernemu veľký výber rôznych odpovedí a šance čiernych sú výborné.
4. Najnáročnejšie a zároveň najagresívnejšie pokračovanie je 3. Jc3 Tu však čierny má tiež na výber viacej možností. Klasické 3.....Jf6 ktoré je najsolídnejšie ale dosť obojstranne zložité, ako aj super ostré a riskantné 3.....Sb4. V oboch prípadoch sú už potrebné dosť výrazné teoretické vedomosti, a hlavne vo variante 3.....Sb4 kde vznikajú veľmi ostré pozície s obeťami materiálu.



1/ Výmenný variant  
1.e4 e6 2.d4 d5 3.exd5 exd5



2/ Euwe variant  
1.e4 e6 2.d4 d5 3.e5 c5 4.c3 Jc6 5.Jf3 Sd7



3/ Tarrasch variant  
1.e4 e6 2.d4 d5 3.Jd2



4/ Klasický variant Steinitza a McCutcheona  
po 3.... Jf6  
alebo Winawer po 3.Sb4